

РЕГИОНАЛНА ИНСПЕКЦИЯ ПО
ОКОЛНАТА СРЕДА И ВОДИТЕ
СТАРА ЗАГОРА

Вх. № КОС-01-794420(2)/1801.23

Приложение №5 към чл. 4, ал.1

/Наредба за ОВОС, Приета с ПМС № 59 от 07.03.2003 г.
просл. изм. и доп. - ДВ, бр. 62 от 5.08.2022 г.,

до РЕГИОНАЛНА ИНСПЕКЦИЯ ПО ОКОЛНАТА
СРЕДА И ВОДИТЕ
СТАРА ЗАГОРА

На Ваш изх. № КОС - 01-7974/10.01.2023 г.

УВЕДОМЛЕНИЕ

за инвестиционно предложение

От: „ЕСКАНА“ АД, със седалище и адрес на управление град Варна, район Приморски, ул. „Арх. Петко Момилев“ №26, ЕИК 175677298, представлявано от инж. Венцеслав Евстатиев, изпълняващ дейността изпълнителен директор

Пълен пощенски адрес: 9010, Варна, район Приморски, ул. "Арх.Петко Момилев" №26, Телефон: 052/ 303 127, Факс: 052/ 303 475; e-mail: office@eskana.com

Лице за контакти: Жечо Стоянов, 052 383 121; 0884 060 699, E-mail: zhecho_stoyanov@abv.bg

Уважаема г-жо Директор,

Уведомяваме Ви, че „ЕСКАНА“ АД, град Варна има следното инвестиционно предложение:

„КАРИЕРА ЗА ДОБИВ НА СКАЛНООБЛИЦОВЪЧНИ МАТЕРИАЛИ „ГРАДЕЦ 2“ В ЗЕМЛИЩЕТО НА СЕЛО ГРАДЕЦ, ОБЩИНА КОТЕЛ, ОБЛАСТ СЛИВЕН”

Характеристика на инвестиционното предложение:

1. Резюме на предложението.

Предлаганото инвестиционно предложение не представлява ново инвестиционно предложение или за разширение или изменение на производствената дейност съгласно Приложения № 1 или № 2 към Закона за опазване на околната среда.

Фирмата ни - „ЕСКАНА“ АД, град Варна има инвестиционно предложение за разработване на „Кариера за добив на скалнооблицовъчни материали „Градец 2“ в землището на село Градец, община Котел, област Сливен“. Изпълнили сме всички законоустановени изисквания за получаване на концесия:





В годините след изготвянето и утвърждаването на ДОВОС и ДОСВ фактичката обстановка и характеристики на концесионната площ не са се променили и не са настъпили изменения от юридическа гледна точка.

В тази връзка подаваме настоящото уведомление в изпълнение изискването на Министерството на енергетиката и с молба да укажете какви стъпки да предприемем за финализиране на процедурата по реда, определен от Глава Шеста от ЗООС.

2. Описание на основните процеси

„ЕСКАНА“ АД е основен производител на инертни материали за железопътното, и пътно строителство, за бетон и строителни разтвори. Фирмата води началото си от тридесетте години като инсталация за добив на трошен камък. В момента експлоатираме четири находища за добив на пясък – „Старо Оряхово“, „Старо Оряхово 2“, „Садово“ и „Езерото“, както и други 4 за добив на трошен ка „Марциана“, „Сини вир“, „Ветрино“ и „Ляхово“.

Фирмата ни е в процедура за предоставяне на концесия за срок от 35 години за добив на Подземни богатства по чл.2, ал.1, т.6 от Закона за подземни богатства – скалнооблицовъчни материали от находище „Градец 2“ в землището село Градец, община Котел, област Сливен.

Площта на находището – е 191,9 дка, а концесионна площ обхваща 220,9 дка.

Инвестиционното предложение на практика привежда в съответствие с изискванията на хармонизираното българско екологично законодателство действала в миналото кариера за скалнооблицовъчни материали.

Видът на полезното изкопаемо в находище «Градец 2» са аркозни пясъчници /аркозен аренит/. Пясъчниците от находището изграждат задругата на дебелопластовия флиш с възраст палеоцен - среден еоцен.

Пластовете от дебели пясъчници изграждат т.н. дебелопластов флиш, в който те са с дебелина от няколко до над десет метра. Могат да се добиват както плочи цепени и камък ломен и цепен, главно за хоризонтални настилки (плочници), за бордюри, за строителство на сгради и съоръжения към тях (особено огради), декоративни крайпътни съоръжения (чешми, кътове за отдих и почивка, площадки).

Тънкопластовият флиш е изграден от пясъчници с дебелина до един метър. От него се добиват само плочи, предимно за вертикални облицовки, пана и др.

Облицовъчните плочи се използват, като неоформени и оформени (ограйчени). Оформянето им става ръчно или машинно.

Находището се характеризира с:

- ❖ Коефициент на продуктивност 0.68;
- ❖ Обемен рандеман - около 30 %;
- ❖ Съотношение откритка - полезно изкопаемо - 2,3 : 7,0 или 1 : 3,04.

В находището няма опасност от оводняване, поради добрата дренираност на масива и ниската кота на местния ерозионен базис.

Откритката на находището е повърхностна - рахла и твърда. Премахването на повърхностната рахла (кватернерна откритка) е предварителна, ще се извършва с булдозер с рихлител. Технологията на насипване избрана в находище „Градец 2” е булдозерно насипообразуване с автотранспорт. Тази система на насипообразуване е широко използвана в откритите рудници в целия свят. Процесът на насипообразуване включва три операции: разтоварване на автосамосвалите, подравняване на насипищната площадка и строителство и ремонт на пътя, необходим за обслужване на насипището. Местоположението и параметрите на насипообразуване ще се прецизират с изготвяне на цялостния проект за добив от находището. На този етап предвиждаме временно депо за депониране с площ от 1,5 dka и второ временно депо за депониране на трошляка (нестандартна продукция) с площ от 4 dka .

Добивът ще се извършва стъпаловидно. Карьерата ще се отработва на хоризонтални слоеве в технологична последователност отгоре-надолу. Предвижда се максимален годишен добив до 30 000 m³ , при обезпеченост със запаси за 35 години. Оптималният фронт на карьерата се очертава югозапад-североизток. Технологията на работа изисква следното оборудване за отделяне на плочите – чукове от 1 kg до 10 kg, плоски клинове (ками), шилки, лостове, колички за извозване.

Хидрогеоложките условия на находището са подходящи за целогодишна експлоатация. Масивът е сух, отцедлив. Подпочвени води на дълбочината на сондажите не са установени. Те се дренират в дълбочина до подложката и река Луда Камчия.

Минно техническите условия за експлоатация са добри. Добивът ще се извършва ръчно, без пробивно-взривни работи, като за целта на площадката ще работят около 15 човека, наети от местното население. Благоприятни са за целогодишен открит добив. През есенно-зимния период е възможно да възникват краткотрайни прекъсвания във връзка с възможни лоши атмосферни условия.

Не се предвижда изграждането на административно-битов комплекс. Ще се стационарират и използват офисни мобилни фургони тип „контейнер” K102 за назначение, столова и съблекалня за работниците. Предвидени са химически тоалетни.

Кариерата на първи етап няма да бъде електрифицирана. При нужда ще се използва дизелов агрегат 10 kW на 220 V. За обслужване на механизацията не се предвижда изграждане на гаражи, складове за горивни и смазочни материали, ремонтна работилница. Обслужването на механизацията ще се извършва в специализирани сервиси.

Добитият скалнооблицовъчен материал от находището ще се транспортира до временен склад, разположен в бивш стопански двор до село Градец. Добитите скални плочи ще бъдат наредени върху палети и с помощта на мотокар ще се натоварват в камион за транспортирането им до временното депо

Основните дейности по рекултивацията ще се изпълняват в периода в последните 3 години от концесионния договор. Проектът за рекултивация ще включва технически и биологични мероприятия за възстановяване на нарушените терени.

В настоящия момент земята на находище „Градец 2“ е част от Поземлен фонд, като над 61 % са общинска частна собственост. Земите, обект на инвестиционното предложение, са в голямата си част разработени в миналото като кариера (100.4 дка – над 45%) и с премахната откритка. Тази част от земите с начин на трайно ползване „кариери – суровини за строителството и промишлеността в скален масив“ са общинска собственост, около 53 % частна, с отреден по Картата на възстановената собственост с начин на трайно ползване „ниви“ и 2 % са пътища.

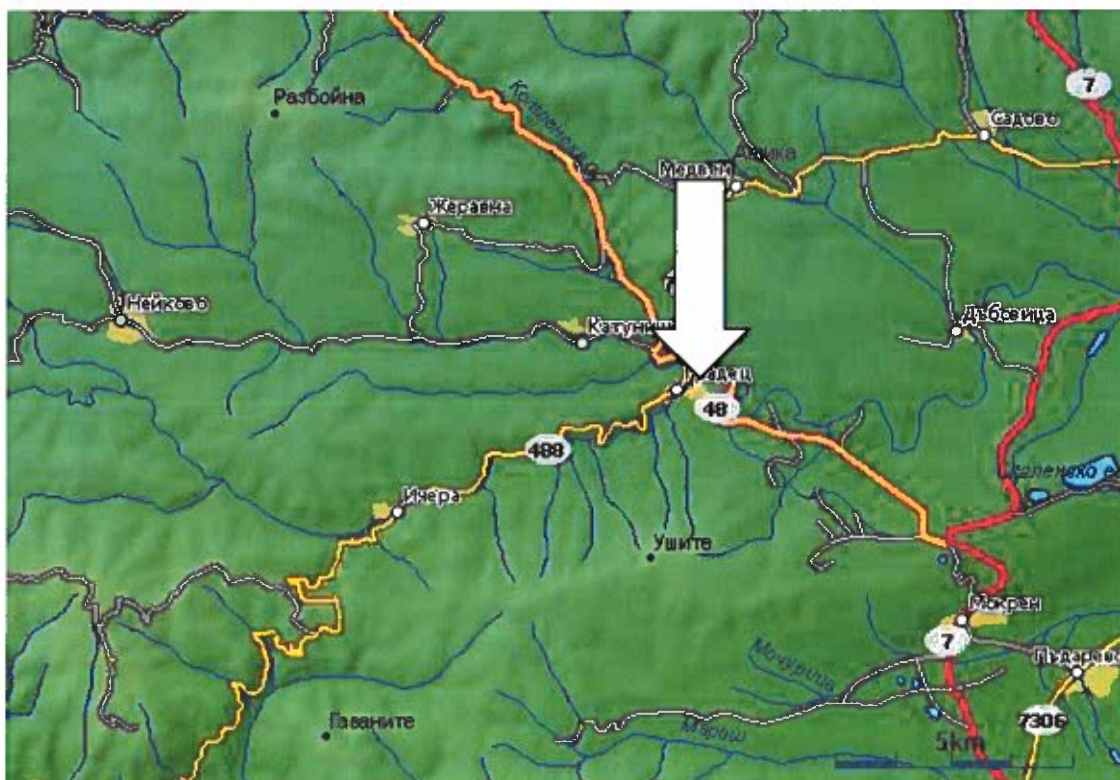
3. Връзка с други съществуващи и одобрени с устройствен или друг план дейности в обхвата на въздействие на обекта на инвестиционното предложение:

Инвестиционното предложение няма връзка с други съществуващи и одобрени с устройствен или друг план дейности в обхвата на въздействие на обекта на инвестиционното предложение.

4. Местоположение.

Концесионната площ е разположена на около един километър североизточно от село Градец, община Котел, област Сливен, в местността „Кишерските лозя“. Отстоянието от общинския център е 16 km, а от областния - 40 km.

Най-близките населени места около концесионната площ са селата Градец, Катунище, Медвен, Жеравна и Ичера. В близост на около 300 m североизточно, преминава второкласен път от Републиканската пътна мрежа II-48.



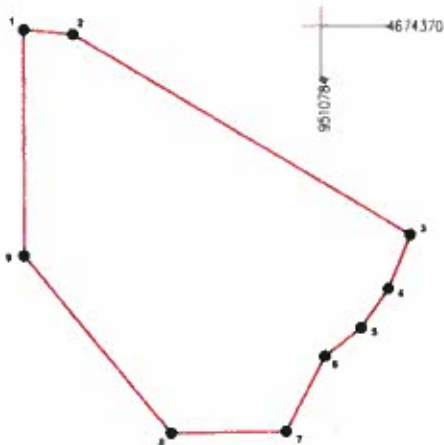
Концесионна площ „Градец 2” не попада и в близост до нея няма обявени защитени територии. Най-близко разположените обекти са отдалечени на над 6 км.

Площта, предвидена за реализация на инвестиционното предложение, е разположена в границите на две защитени зони:

❖ **Защитена зона BG0002029 „КОТЛЕНСКА ПЛАНИНА”** с площ 9 929 977.1 ха от националната екологична мрежа в частта и за защитените зони по чл.6, ал.1, т.3 и 4 от Закона за биологичното разнообразие, (НАТУРА 2000 в частта и за опазване местообитанията на птиците от Директива 79/409/ЕЕС). Обявена е със Заповед № РД-910 от 11.12.2008 на МОСВ, изм. със Заповед № РД 72/ 28.01.2013 г. на МОСВ.

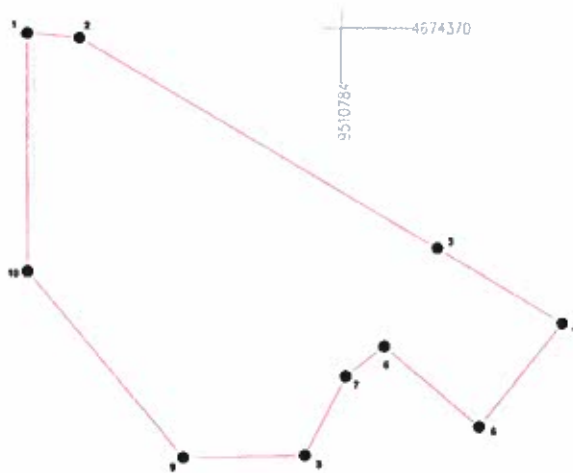
❖ **Защитена зона BG0000139 „ЛУДА КАМЧИЯ”** с площ от 61 110.6 ха е също е част от националната екологичната мрежа в частта ѝ за защитените зони по чл.6, ал.1, т.1 и 2 от Закона за Биологичното разнообразие, изградени по европейската програма Натура 2000 в частта ѝ за опазване на природните местообитания и местообитанията на видовете от Директива 92/43/ЕЕС).

Находището е в непосредствена близост и до защитена зона BG0000117 „КОТЛЕНСКА ПЛАНИНА” с площ от 69 058.92 ха.



Находище „Градец 2”

/191 972 м²/



Концесионна площ „Градец 2”

/220 927 м²/

Координатите на граничните точки на контурите на находище и концесия „Градец 2” са (координатна система 1970 г.) :

НАХОДИЩЕ „ГРАДЕЦ 2”			КОНЦЕСИОННА ПЛОЩ „ГРАДЕЦ 2”		
№	X	Y	№	X	Y
1.	4740891.9	585943.9	1.	4740891.9	585943.9
2.	4740886.5	586014.1	2.	4740886.5	586014.1
3.	4740609.8	586498.1	3.	4740609.8	586498.1
4.	4740533.0	586467.7	4.	4740511.0	586667.7
5.	4740477.1	586429.1	5.	4740370.4	586557.7
6.	4740436.1	586378.2	6.	4740477.1	586429.1
7.	4740329.1	586324.2	7.	4740436.1	586378.2
8.	4740324.0	586161.1	8.	4740329.1	586324.2
9.	4740571.8	585948.4	9.	4740324.0	586161.1
			10	4740571.8	585948.4

5. Природни ресурси, предвидени за използване по време на строителството и експлоатацията.

Експлоатацията на запасите от аркозни пясъчници не изисква използването на други природни ресурси. За целта ще се използват само машини и двигатели с вътрешно горене. По време на експлоатацията на обекта ще бъде използвано незначителното количество вода за питейни и битови нужди. Технологично вода ще се използва за оросяване на работните площадки и пътищата срещу запрашаването. Ще се доставя с водоноски от село Градец, община Сливен по договор с "Водоснабдяване и Канализация" ООД - град Сливен.

Бутилирана питейна вода за работещите в кариерата ще бъде доставяна на обекта от магазинната мрежа.

За отопление на фургоните при необходимост в студени месеци от годината, ще бъде използвано твърдо гориво – дърва и брикети, закупувани и доставяни от лицензирана фирма.

6. Очаквани вещества, които ще бъдат емитирани от дейността, в т.ч. приоритетни и/или опасни, при които се осъществява или е възможен контакт с води

От предвидените дейности не се емитират приоритетни или опасни вещества, при които се осъществява или е възможен контакт с повърхностни или подземни водни тела.

Очакваме прахови емисии от дейността на транспортните машини и булдозера, чието въздействие ще бъде минимизирано чрез комплекс от мерки, предвидени в работните проекти.

7. Очаквани общи емисии на вредни вещества във въздуха по замърсители.

Дейността ще бъде свързана със земно-изкопни работи и преместване на земни маси и инертни материали. В тази връзка се очаква отделяне на суспендирани частици прах. Получените прахове са дезинтеграционни и кондензационни и засягат най-вече работещите на обекта хора. От двигателите с вътрешно горене се очаква отделяне на СО, азотни окиси и алдехиди. Замърсяването на въздуха ще бъде епизодично, краткотрайно. Експозицията на вредности се очаква да бъде до 8 часа на ден по време на експлоатацията. Въглеродният оксид и азотните окиси, като по-леки от въздуха, се издигат нагоре в атмосферата и разпространението им е в пряка зависимост от метеорологичните условия на средата.

Евентуалното замърсяване със суспендирани частици прах, фини прахови частици и токсични вредности ще има временен характер и ще бъде локализирано в района на

имотите. Очакваме незначително допълнително натоварване на атмосферния въздух в рамките на изследваната територия.

Общото количество и състав на емисиите, получени при експлоатацията на кариерата не дават основание за очаквано значимо влияние върху качествата и състава на атмосферния въздух, водите и почвите в района. Не се очакват кумулативните въздействия.

8. Отпадъци, които се очаква да се генерират и предвиждания за тяхното третиране.

Дейността на кариерата не е свързана с генериране на промишлени отпадъци, създаващи проблеми по отношение на тяхното събиране, извозване и депониране.

За технологични отпадъци се приемат маломерните скални късове. Отпадъците от разработката находището се класифицират като НЕЗАМЪРСЕНИ ПОЧВИ, ИНЕРТНИ ОТПАДЪЦИ И НЕОПАСНИ ОТПАДЪЦИ от добива и преработката на полезното изкопаемо. Същевременно това са и отпадъци от проучване, разкриване, добив физическо и химично преработване на полезни изкопаеми – код 01. Могат да бъдат отнесени към категорията на отпадъци от разкриване и добив на неметални полезни изкопаеми – код 01 01 02 съгласно Наредба № 2 за класификация на отпадъците, издадена от Министъра на околната среда и водите и Министъра на здравеопазването,

На терена в насипищата ще се депонират само материалите от откривката, като хумусът, ако се установи наличност, ще е на отделно депо.

При експлоатацията на обекта практически ще се генерират незначителни количества битови отпадъци от работниците – около 10-12 души. Очакваното количество твърди битови отпадъци са около 0,010 м³/ч и средно 0,12 м³ за месец. Те ще се събират ежедневно в найлонови торби и изхвърлят периодично системата за сметосъбиране на село Градец. Ще бъде актуализиран и разработеният План за управление на минните отпадъци.

9. Отпадъчни води.

В границите на концесионната площ няма постоянно течащи водни течения и извори. Експлоатацията на находището не е свързана с дейности, отделящи отпадъчни и замърсени води. Ще се монтира химическа тоалетна.

Не се предвиждат други дейности, освен описаните.

10. Опасни химични вещества, които се очаква да бъдат налични на площадката на предприятието/съоръжението.

Няма да се използват вещества, определени като опасни в действащото законодателство.

Уважаема г-жо Директор,

Моля да ни информирате какви действия да предприемем за финализиране на процедурата по реда, определен от Глава Шеста от ЗООС.

Желая писмото за определяне на необходимите действия да бъде издадено в електронна форма и изпратено на посочения адрес на електронна поща, както и чрез лицензиран пощенски оператор.

Уведомлението представяме на хартиен и електронен носител.

Приложение:

1. Писмо изх.№Е-21-Е-921/14.10.2022 г на Министерство на енергетиката.
2. Решение № 4-4/07.07.2016 г. по Оценка въздействието върху околната среда на РИОСВ Бургас.
3. Заявление за предоставяне на концесия за добив на подземни богатства по право по чл.54 във връзка с чл.29 от Закона за подземните богатства.
4. Писма изх.№Е-26-Е-216/ 07.06.2018 г. и изх.№Е-26-Е-4/ 05. 02. 2021 г. на Министерство на енергетиката .
5. Протокол №НБ-48/22.12.2016 год. са утвърдени запаси от аркозни пясъчници, годни за добив на плочи за облицовка и камък ломен и цепен за сгради и съоръжения.
6. Удостоверение за търговско откритие № 539/26.10.2017 год. за находище "Градец 2", издадено от Министерство на околната среда и водите.

Уведомител:

/инж. Венцеслав Евстатиев /

